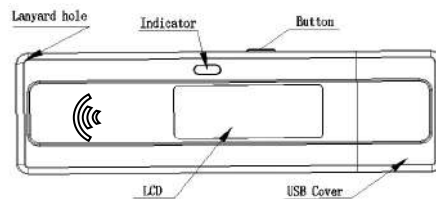


« Mini Reader RT10MT »

1.Présentation du produit “Mini Reader RT10M”.

Le Mini Reader est le plus petit lecteur connu à ce jour. Malgré sa taille très réduite la distance de lecture est égale voire supérieure à celle de modèles beaucoup plus volumineux.

Ce produit est principalement dédié à la lecture des « puces électroniques » servant à identifier les animaux de compagnie. Il lit les « puces » conformes à la norme ISO 11784/85 c'est-à-dire les puces de type FDX B.



2.Données techniques

Frequence :134,2Khz

Température de fonctionnement :+5° / 40°

Batterie : Li-ion, 3.7VDC,170mAH

Read Range : 70/80mm

Courant de charge : < 200mA, @5VDC sur connecteur USB

Indication de charge : Led rouge : en charge LED verte : batterie chargée

Indications de lecture : Bip, Led Bleue, Message LCD

Dimension LCD : 1.04”, 128 x 32 pixels

Nombre de lectures possible : approximativement 500

Capacité de la mémoire : 128 numéros de 15 chiffres (ISO FDX B)

Lecture des puces « thermo » : affiche la température de 33 à 43°C

3.Fonctionnement

3.1 Mise en service

Appuyer sur le bouton, le lecteur affiche :

Mini Reader

3.2 Extinction du lecteur.

Le Mini Reader s'éteint seul en absence de toute action après environ 15 secondes, excepté s'il est connecté à un port USB.

Il est possible de forcer l'extinction du lecteur par un appui prolongé sur le bouton (4 secondes).

3.3 Choix de la langue

Quand le “Mini Reader” est éteint, appuyer sans relâcher sur le bouton jusqu'à entendre un « bip » afin d'entrer dans la fonction qui permet de sélectionner la langue ou la fonction mémoire, puis relâchez le bouton quand est affiché « LANGUE ».



Comment utiliser la mémoire du RT10MT ?

Avez vous Realtrace Terminal? Sans un logiciel applicatif vous ne pouvez pas récupérer les données envoyées par le lecteur.

Vérifiez que vous avez bien la dernière version du driver :

https://download.realtrace.com/CP210x_Windows_Drivers.zip

Vous pouvez charger la dernière version de Realtrace Terminal en vous connectant à :

<http://download.realtrace.com/RealtraceTerminal-v2.2-setup.exe>

- 1/Connectez votre Mini reader éteint à votre PC après avoir ouvert Realtrace Terminal.
 - 2/Allumez votre Mini reader et restez appuyer sur le bouton **jusqu'à entendre un BIP**. Relâchez le bouton. Vous avez successivement d'affiché LANGUE puis MEMOIRE
 - 3/ Quand est affiché MEMOIRE appuyer sur le bouton
 - 4/ Si vous avez un ou des numéros en mémoire l'afficheur indiquera "ENVOYER", "EFFACER", "DESACTIVER MEMOIRE".....
 - 5/Appuyer sur le bouton quand est affiché "ENVOYER"
- Vous devez recevoir le numéro sur l'écran Realtrace Terminal du PC.

Utilisation de Realtrace Terminal

Ce software est un outil fournit gratuitement à tous les utilisateurs du lecteur RFID Realtrace RT10M connectés par câble USB.

Paramétrage initial du logiciel « RealTrace Terminal »

Après avoir installé le logiciel sur votre PC, le paramétrage est normalement automatique. Cependant avec certains PC vous devez le faire manuellement. Dans ce cas vous devez aller dans « Fichier » puis « Propriétés de la connexion » puis saisir le numéro du port de communication qui a été affecté par votre PC.

Les paramètres corrects sont les suivants :

- *bits par seconde : 9600*
- *bits de données : 8*
- *bits d'arrêt : 1*
- *parité : aucun*
- *contrôle de flux : aucun*

Utilisation du logiciel

Menu Options

Choisissez votre langue. Vous avez le choix entre Français, Anglais, Espagnol, Chinois .

Choisissez les données que vous voulez voir apparaître :

Le logiciel « Realtrace Terminal » pour RT10MT ne permet pas l'affichage du CRC. Il ne faut donc pas sélectionner « Toutes les données ».

- Si vous ne sélectionnez pas « Toutes les données » seul sera affiché le numéro ISO de la « puce » soit 15 caractères numériques (FDXB et HDX), soit 10 caractères Hexadécimaux (FDX A).

Exemple : **939 000004095425**

N'oubliez pas de déclarer le type de clavier que vous utilisez - AZERTY ou QWERTY -sinon vous risquez d'avoir des signes incohérents qui s'afficheront sur l'écran du PC.

Menu « Fichier »

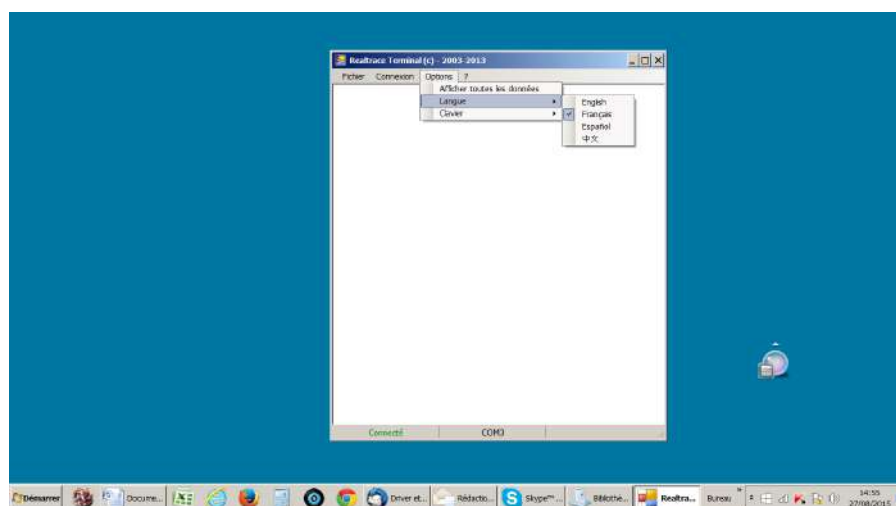
Les fonctions « Enregistrer », « Effacer » et « Quitter » sont classiques.

La fonction « Lier à une application » quand elle est sélectionnée permet de lier les datas envoyées par le lecteur au PC à une application sous Windows (Word, Excel, etc.) et ce simultanément à l'affichage dans la fenêtre « RealTrace Terminal ».

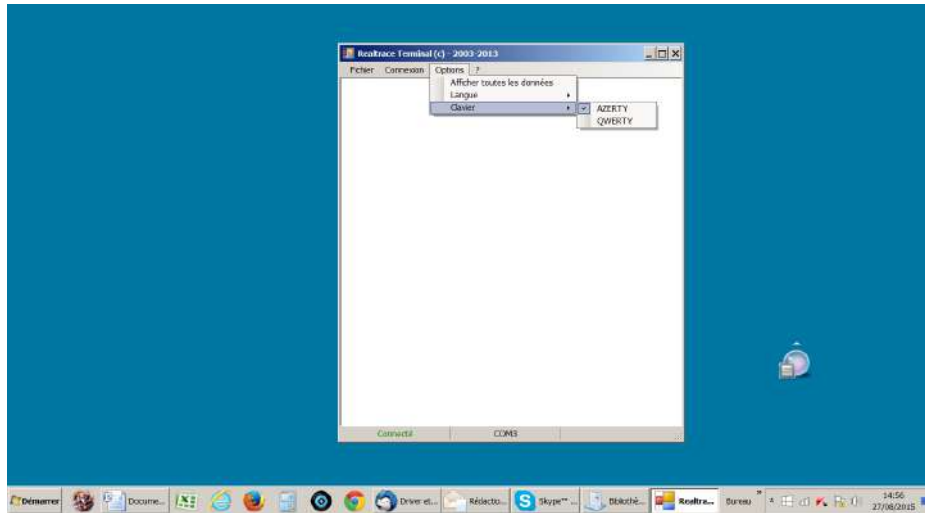
Si vous souhaitez enregistrer dans un fichier Excel un numéro lu ou une liste de numéros stockés en mémoire du lecteur vous devez sélectionner « Lié a une application ». Vous disposez alors de cinq secondes pour ouvrir votre application, Word, Excel, etc. Passé ce délai si aucune application n'a été ouverte les données seront envoyées à Realtrace Terminal et apparaîtront sur l'écran initial.

Menus de Realtrace Terminal

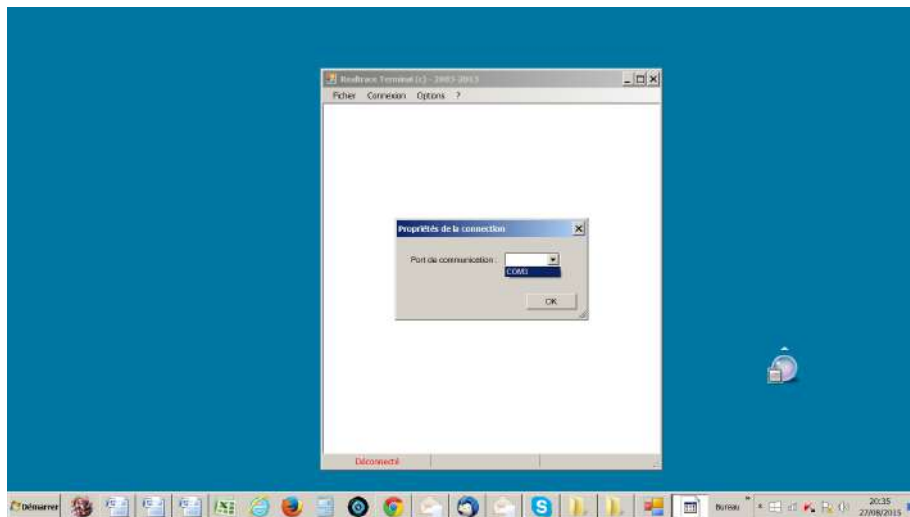
Choix de la langue



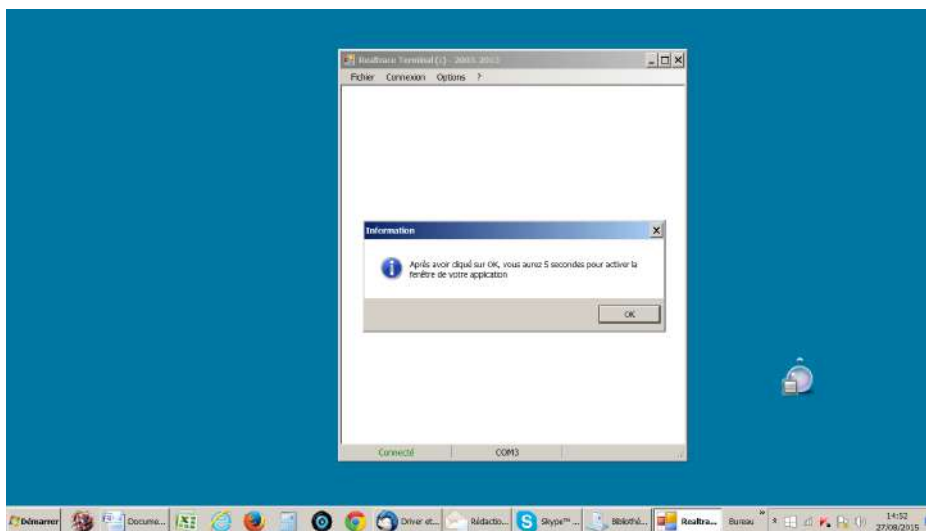
Type de clavier



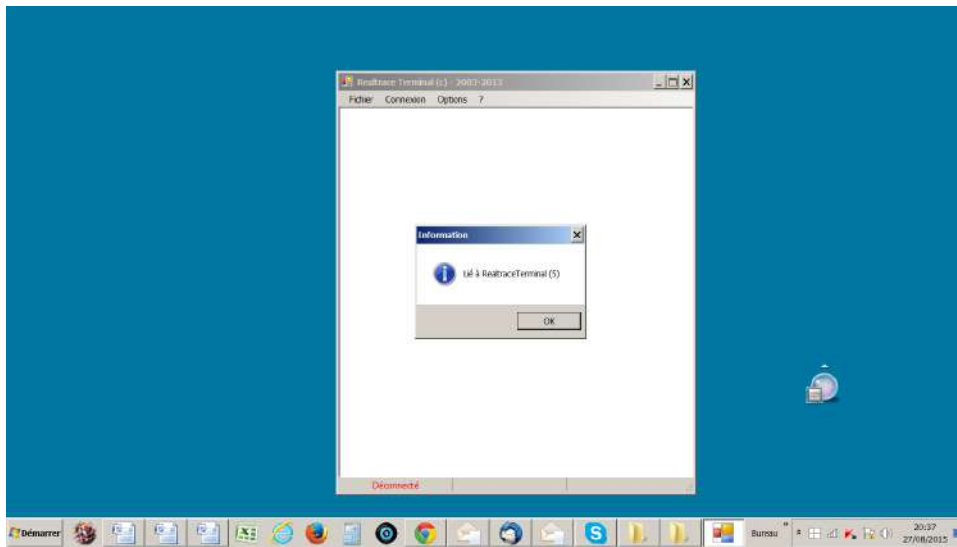
Choix du port de communication



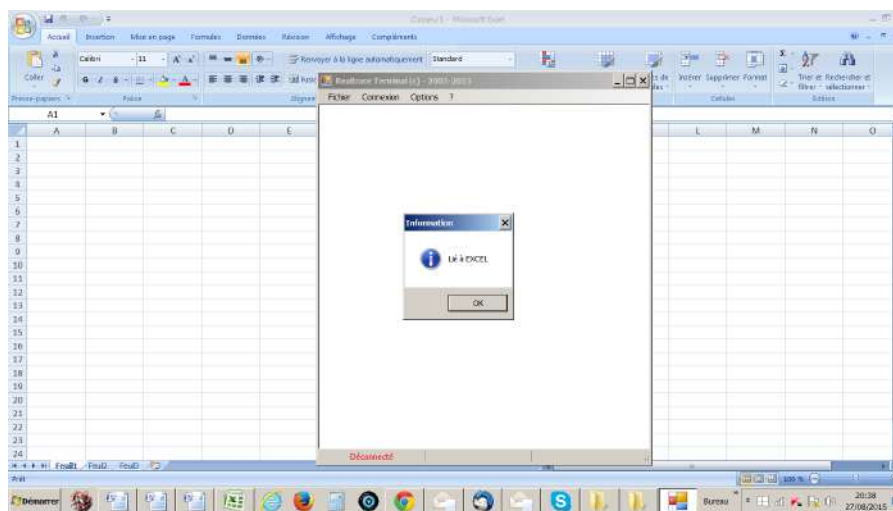
Lier à une application



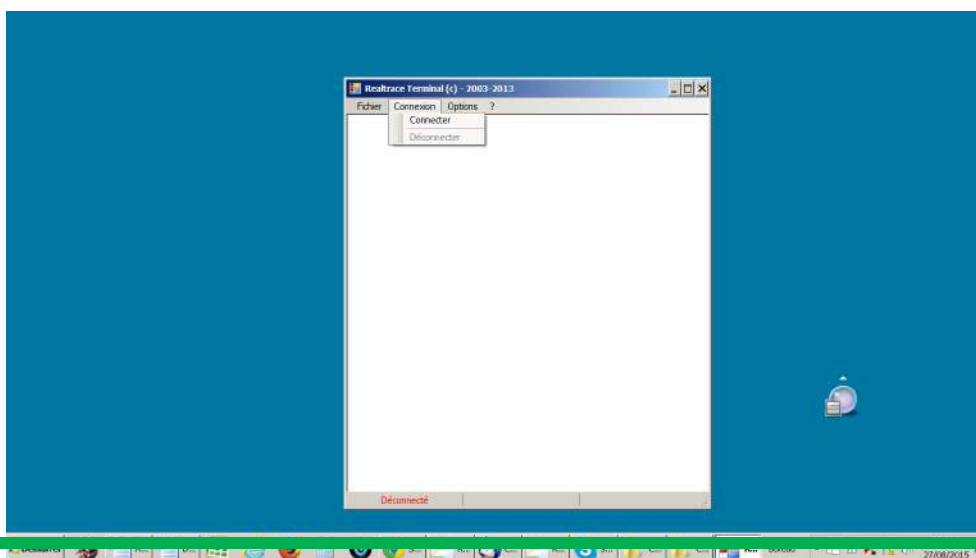
Choix de l'application faite au delà du délai de 5 secondes



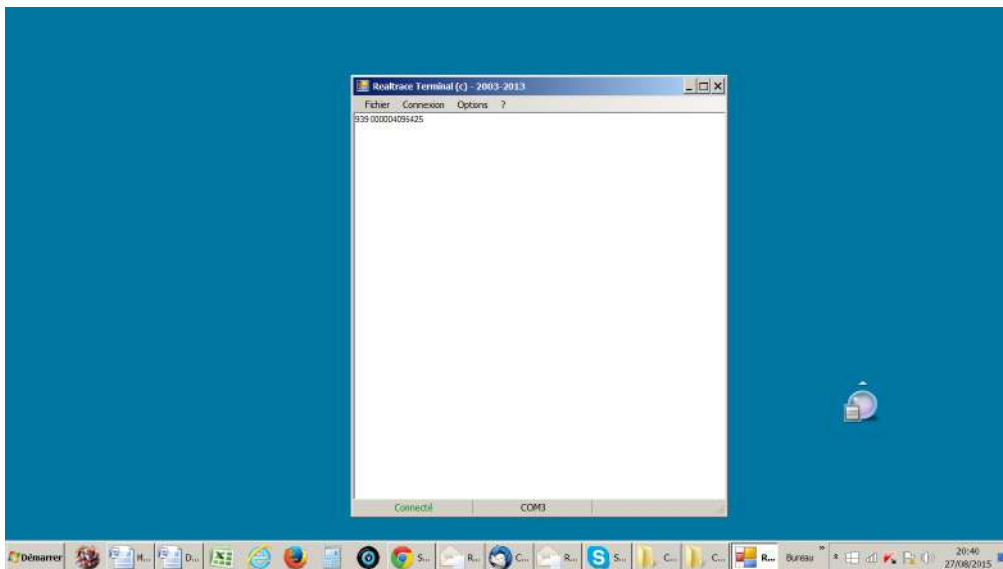
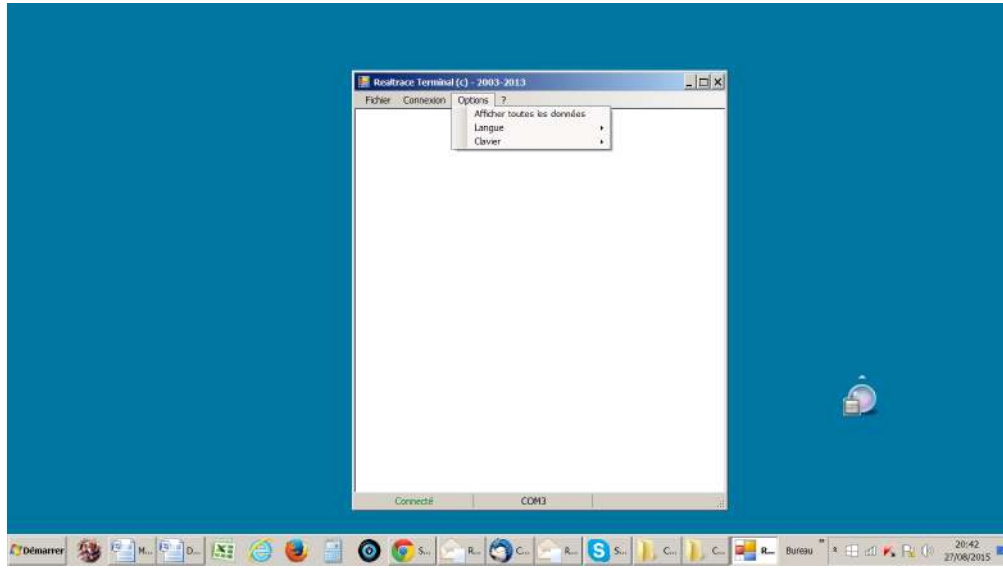
Application ouverte dans les 5 secondes : Excel



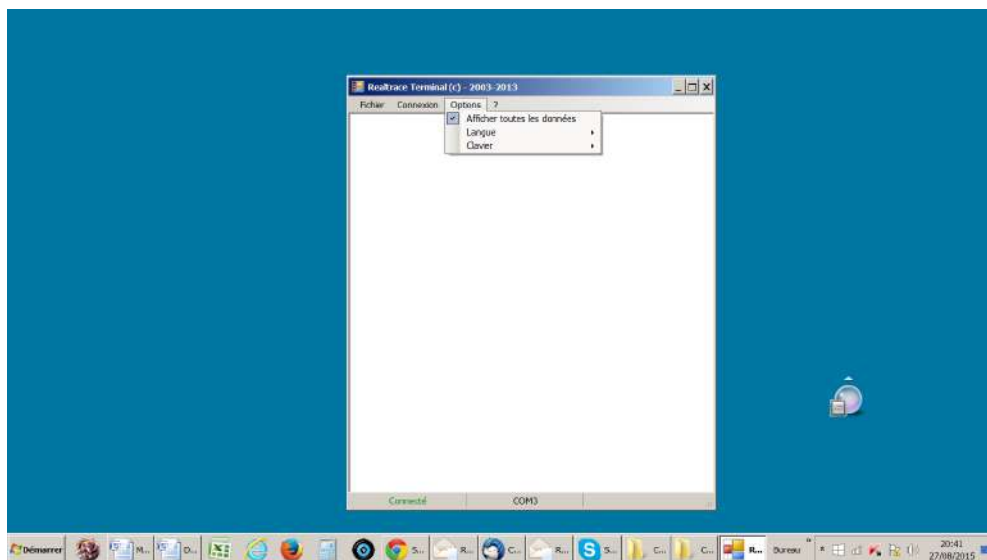
Se connecter !

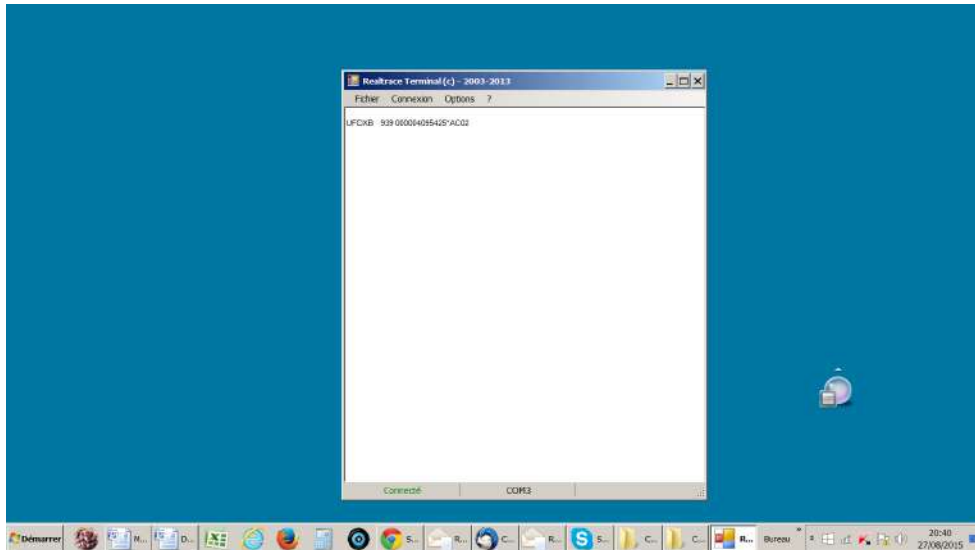


Affichage simple : seulement numero ISO



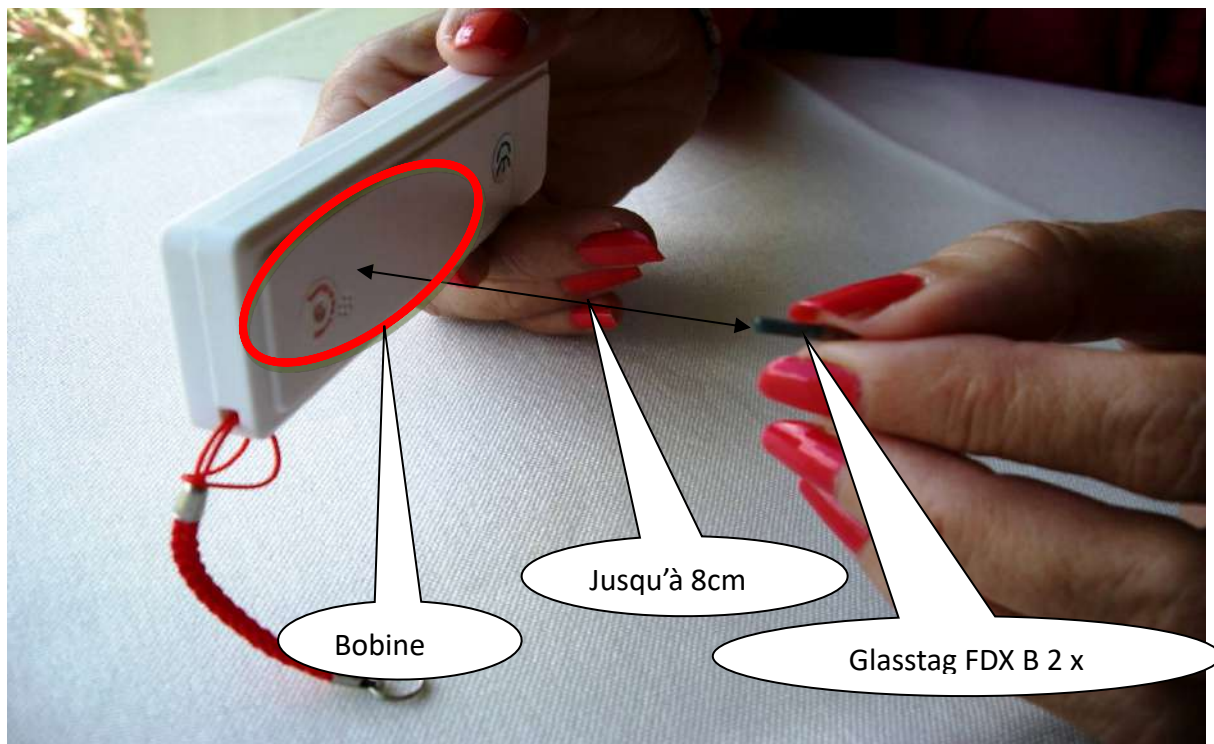
Affichage de toutes les données .







Distance de lecture



La distance de lecture dépend de l'origine de la "puce"
(Micro Electronic Marin, Philips, autres...), de la qualité de la ferrite et de la taille du "glasstag".

Comment utiliser « Realtrace Terminal » avec le RT10M

Si vous souhaitez utiliser la fonction « Mémoire » du RT10M afin de transférer au PC les numéros des « puces » lues et enregistrées par le lecteur (128 numéros maximum), vous devez installer le « driver » correct ainsi que le programme gratuit Realtrace Terminal. Sans ces programmes il n'est pas possible de récupérer les données envoyées par le lecteur au PC.

Le « driver » correct peut être télécharger en utilisant le lien suivant :

<http://download.realtrace.com/V8,RT10,RT250Driver.zip>

La dernière version de « RealtraceTerminal » peut être télécharger en utilisant le lien suivant :

<http://download.realtrace.com/RealtraceTerminal.exe>

Comment activer et désactiver la Mémoire du RT10M

Activation de la Mémoire

Quand le Mini Reader est éteint, appuyer sans relâcher sur le bouton jusqu'à entendre un « bip » afin d'entrer dans la fonction qui permet de sélectionner la langue ou la fonction mémoire, puis relâchez le bouton. Quand est affiché « MEMOIRE ». Presser brièvement le bouton. L'afficheur indique alors « ACTIVER MEM. », presser brièvement à nouveau, l'afficheur indique « OK » puis « AU REVOIR » et le lecteur s'éteint. La mémoire est maintenant activée.

Désactivation de la Mémoire

Quand le Mini Reader est éteint, appuyer sans relâcher sur le bouton jusqu'à entendre un « bip » afin d'entrer dans la fonction qui permet de sélectionner la langue ou la fonction mémoire, puis relâchez le bouton. Quand est affiché « MEMOIRE ». Presser brièvement le bouton.

Trois cas peuvent se présenter :

1/ la Mémoire n'était pas activée . Le message « DESACTIVER MEM. » est affiché . A l'appui sur le bouton les messages suivants sont affichés : « OK » puis « AU REVOIR »

2/ la Mémoire était activée mais il n'y a pas de numéros enregistré. Le message « DESACTIVER MEM » est affiché. A l'appui sur le bouton les messages suivants sont affichés : « OK » puis « AU REVOIR ».

3/ La Mémoire était activée et des numéros ont été enregistrés. A l'appui sur le bouton les messages suivants sont affichés : « ENVOYER » puis « EFFACER » puis « AU REVOIR ».

Comment transférer les données enregistrées dans la mémoire du RT10M

La mémoire étant activée à chaque lecture de puce son numéro est affiché et mémorisé par le lecteur. Le nombre de numéros mémorisés est affiché à droite de l'afficheur. Si la puce a déjà été lue et mémorisée le lecteur affiche à droite DUP XXX.

Connecter le lecteur **éteint** au PC soit directement ou via un prolongateur de câble USB. Après avoir vérifié que le driver correct est installé sur votre PC, lancer le programme « RealTrace Terminal » et assurer vous que dans le Menu « Options » la rubrique « Afficher toutes les données » n'est pas activée.

Appuyer et maintenir le bouton poussoir jusqu'au BIP, relâcher puis presser brièvement le bouton quand « MEMOIRE » est affiché.

L'afficheur montre successivement : « ENVOYER » / « EFFACER »

Une pression sur le bouton quand le display affiche « ENVOYER » et les données mémorisées sont transmises au PC. Les numéros apparaissent dans la fenêtre de Realtrace Terminal, puis le lecteur s'éteint.

Une pression sur le bouton quand le display affiche « EFFACER » et les données mémorisées sont effacées de la mémoire puis le lecteur indique « OK » puis « AU REVOIR » et le lecteur s'éteint.

Après trois cycles de défilement de ENVOYER / EFFACER / si aucune fonction n'a été activée par une pression sur le bouton, le lecteur s'éteint automatiquement.

2, rue Georges Pompidou, 91140 VILLEBON SUR YVETTE

Tel : 33(0)1 34 61 89 80 Fax : 33 (0)1 34 61 90 31 Email : sales@realtrace.com

Mobiles : 33 (0) 6 25 41 12 86 ou 33 (0) 6 70 11 39 90

Sarl au capital de 7500 euros RCS / 449 758 861 00016 EVRY