



Protocole d'implantation chez le cheval du capteur de température Fever Check.



Ce document de travail est une proposition d'information et de protocole pour l'implantation intramusculaire de Fever Check, capteur de température chez le cheval proposé par Equ'Institut. Le contenu de ce document est susceptible d'évoluer dans le cadre des échanges avec la DGAL.

Objet du Protocole

Instructions et procédure à observer pour l'implantation en intramusculaire d'un capteur de température de type transpondeur (microchip) sur un équidé.

Fonction du capteur de température Fever Check

Il s'agit d'un transpondeur contenant un biocapteur destiné à évaluer la température du milieu dans lequel il est intégré. Le format externe de ce transpondeur est identique à celui utilisé pour l'identification des animaux.

Le transpondeur Fever Check, référencé par le fabricant (Atria) par un numéro UID, est conforme à la norme ISO 11784 et équipé d'un biocapteur température permettant des mesures de 26°C à 52°C.



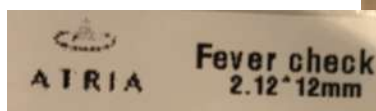
La température est lue par un lecteur de puce spécifique, qui l'affiche sur son écran.

Alors que la prise de la température rectale, reste « opérateur dépendante » et présente toujours un risque physique pour les personnes voire un risque sanitaire et/ou de stress pour le cheval, Fever Check, une fois implanté, permet de suivre facilement, régulièrement en toute sécurité la température corporelle du cheval par simple lecture du transpondeur par le lecteur, et de manière totalement « opérateur-indépendante »,

Présentation de Fever Check

● **Injecteur** : le capteur de température Fever Check est contenu dans l'aiguille d'un injecteur stérile destiné aux équidés, identique à celui utilisé pour les puces d'identification.

● **Conditionnement** : Fever Check est livré à l'unité sous enveloppe stérile avec une étiquette à coller par le vétérinaire sur le livret du cheval, pour information de son implantation. Cette étiquette permettra de signaler la présence d'un capteur Fever Check dans l'animal, notamment en fin de vie à l'abattoir.



Protocole d'implantation du capteur Fever Check

●**Mode d'implantation** : L'implantation de Fever Check se fait par injection IM, de manière stérile, après vérification de l'intégrité de l'emballage du système d'injection.

●**Site d'implantation** : Après vérification de l'absence de tout autre transpondeur sur la zone, Fever Check est implanté en intra-musculaire, à mi-encolure, du côté droit, en intramusculaire, pour que la lecture de la température reflète au plus près et sans interférence la température corporelle du cheval.

●**Mode opératoire** : L'implantation du capteur Fever Check n'est pas plus douloureuse qu'une injection intramusculaire et ne nécessite pas de contention spéciale. Elle est réalisée selon les règles de l'art par un vétérinaire, une autre personne assurant la contention à la tête. Il est préférable d'implanter le capteur lorsque le cheval n'a pas d'activité intense dans les 2 jours qui suivent.

1. Vérifier l'identité de l'animal : scanner la puce d'identification à gauche de l'encolure et valider son identité avec le livret signalétique



2. Scanner toute l'encolure du côté droit, depuis la tête jusqu'au garrot, pour vérifier qu'aucun autre transpondeur n'est déjà présent



3. Scanner le capteur de température Fever Check dans son emballage et vérifier le déclenchement de l'affichage du signal de prise de température



4. Nettoyer et désinfecter le site d'implantation à mi-encolure à droite, dans le muscle (au moins 2 doigts sous le ligament nuchal)



5. Retirer l'injecteur de son emballage



6. Retirer le capuchon de l'injecteur en tirant dessus, sans le tourner

7. Pincer la peau de l'animal sous le site d'implantation avec pouce et index



8. Insérer l'aiguille de l'injecteur en totalité dans le muscle, perpendiculairement à l'encolure



- Presser sur le piston pour injecter le capteur dans le muscle puis retirer l'aiguille et l'injecteur



- Replacer le capuchon sur l'injecteur

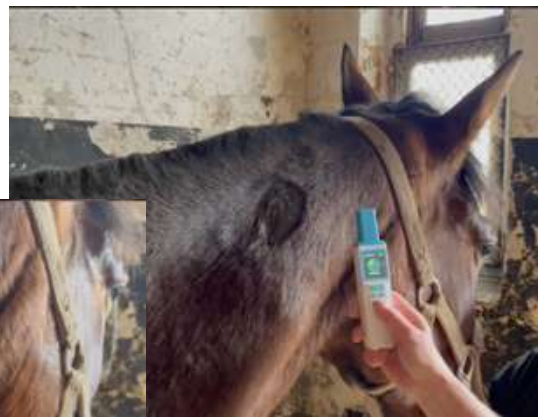


- Maintenir une légère pression sur le site de l'injection pour éviter un saignement



- Jeter l'injecteur dans un conteneur pour aiguilles et seringues

- Scanner l'encolure à droite et vérifier la mesure de la température



- Coller l'étiquette Fever Check sur le livret du cheval à la page du signalement graphique

